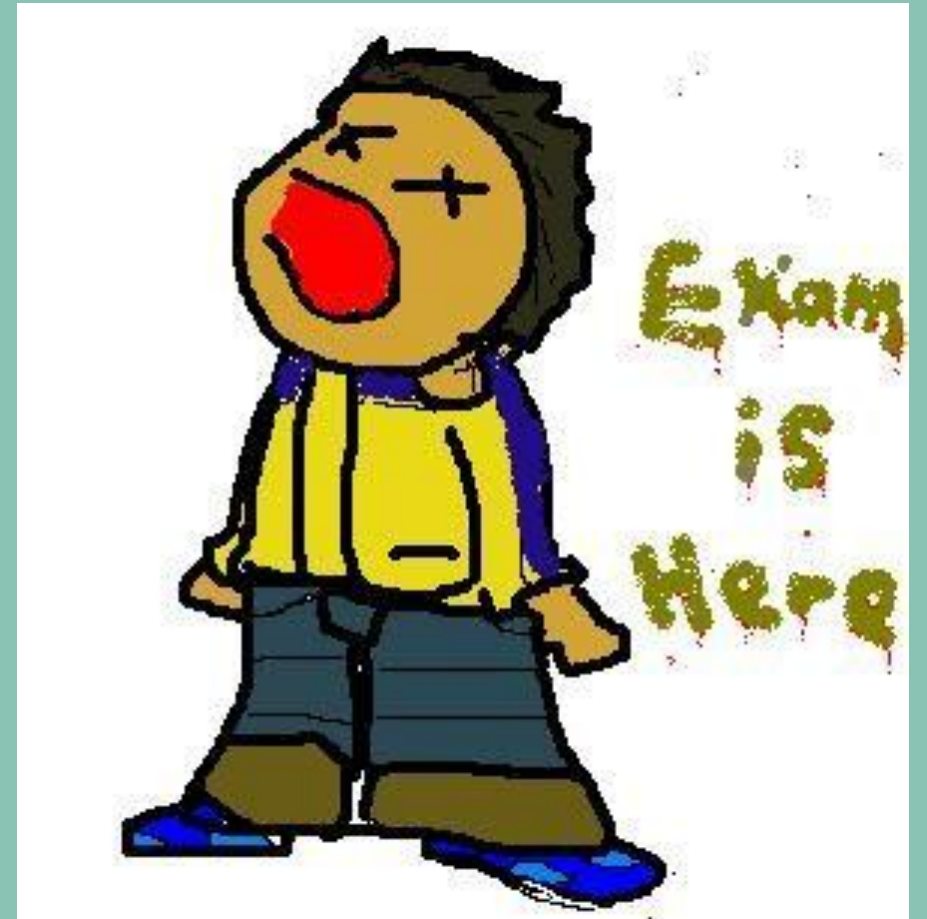


Συμμετοχή της Κύπρου σε Διεθνή και Τοπικά Ερευνητικά Προγράμματα Αξιολόγησης των Μαθητών/τριών





1. Η ΧΑΡΤΟΓΡΑΦΗΣΗ

Διεθνή Ερευνητικά Προγράμματα Αξιολόγησης

Σχολική αποτελεσματικότητα (ΗΒ, ΗΠ)

Λογοδότηση (accountability)

- ✓ η εκπαίδευση παραμένει μία πολυδάπανη δημόσια υπηρεσία
- ✓ οδηγεί στην ανάπτυξη αξιολογητικών πλαισίων και στον καθορισμό μαθησιακών επιπέδων (Livingstone & McCall, 2005).
- ✓ εφαρμογή μεγάλης κλίμακας συστημάτων αξιολόγησης, καθιέρωση δεικτών αποτελεσματικότητας, καθορισμός στόχων, δημιουργία προγραμμάτων παρακολούθησης, εισαγωγή κινήτρων (Leithwood et al., 1999).

✓ **Ανάδυση διεθνών εξετάσεων**
TIMSS (1995)
PISA (2000)

PIRLS (2001)
ICCS (2009)
ICILS (2013)

Βελτίωση (improvement)

- «στην κοινωνία της πληροφορίας, η χρήση δεδομένων και πληροφοριών αποτελεί σημαντικό μέρος της διαδικασίας λήψης αποφάσεων» (Earl & Fullan, 2003, σ. 384).

ΔΙΑΧΡΟΝΙΚΗ ΣΥΜΜΕΤΟΧΗ ΜΕ ΑΠΟΦΑΣΕΙΣ ΥΠΟΥΡΓΙΚΟΥ ΣΥΜΒΟΥΛΙΟΥ

Τοπικά Ερευνητικά Προγράμματα Αξιολόγησης

Τελική αξιολόγηση:

- Ατομικά επιτεύγματα
- Συνήθως, τέλος ενός συγκεκριμένου εκπαιδευτικού σταδίου
- Επιπτώσεις στην εκπαιδευτική καριέρα ενός μαθητή π.χ. πιστοποίηση, μετάβαση κτλ

Παρακολούθηση εκπαιδευτικών συστημάτων:

- Έλεγχος 'απόδοσης' σχολείων ως προς δείκτες ποιότητας στην εκπαίδευση και σχολικής αποτελεσματικότητας

Διαμορφωτική αξιολόγηση:

- Βοηθά στην μάθηση με τον εντοπισμό μαθησιακών αναγκών και την συνεπακόλουθη προσαρμογή της διδασκαλίας

✓ **Εθνικά Συστήματα Αξιολόγησης**

(ΣΤΑΘΜΙΣΜΕΝΕΣ ΑΞΙΟΛΟΓΗΣΕΙΣ ΣΕ ΚΕΝΤΡΙΚΟ ΕΠΙΠΕΔΟ)



A'

ΛΥΚΕΙΟ

ΓΥΜΝΑΣΙΟ



B'



ΣΤ



Δ'



A'



Γ'

ΔΗΜΟΤΙΚΟ ΣΧΟΛΕΙΟ



PISA 2012
Programme for International Student Assessment

Διεθνές Πρόγραμμα για την Αξιολόγηση των Μαθητών

Στην έρευνα PISA συμμετέχουν 67 χώρες από όλο τον κόσμο
Το πρόγραμμα PISA

Εξετάζει το βαθμό προετοιμασίας των μαθητών για την ενήλικη ζωή και για τη διά βίου μάθηση.

Μετρά την επίδοση 15χρονων μαθητών στα:

- Μαθηματικά
- Φυσικές Επιστήμες
- Επίλυση Προβλήματος
- Κατανόηση Κειμένου

μέσω δοκίμιου γραπτής αξιολόγησης και αξιολόγησης στον ηλεκτρονικό υπολογιστή.

Περαισώτερες πληροφορίες: <http://www.keea.pi.ac.cy/pisa2012> <http://www.pisa.eecd.org>

KEEA
Εθνική Αρχή ΠΕΑ Κύπρου και Εθνική Επιτροπή Τεκμηρίωσης και Παιδαγωγικής Έρευνας
Υπουργείο Παιδείας και Πολιτισμού
Υπουργείο Παιδείας και Πολιτισμού
Υπουργείο Παιδείας και Πολιτισμού

PISA 2018
Programme for International Student Assessment

Διεθνές Πρόγραμμα για την Αξιολόγηση των Μαθητών

Συμμετέχουν 15χρονοι μαθητές από περισσότερες από 80 χώρες.

PISA 2018

Δοκίμιο αξιολόγησης:

- Κατανόηση Κειμένου
- Μαθηματικά
- Φυσικές Επιστήμες

Ερωτηματολόγιο:

- Μαθητή
- Σχολείου

Πάρεση Θέση: Μάρτιος - Απρίλιος 2017
Κύρια Θέση: Μάρτιος - Μάιος 2018

<http://www.keea.pi.ac.cy/pisa>
e-mail: pisa_cy@cyeam.pi.ac.cy

PISA 2015
Programme for International Student Assessment

Διεθνές Πρόγραμμα για την Αξιολόγηση των Μαθητών

Στην έρευνα PISA 2015 συμμετέχουν 15χρονοι μαθητές από περισσότερες από 70 χώρες.

Πάρεση Θέση: Μάρτιος - Απρίλιος 2014
Κύρια Έρευνα: Μάρτιος - Απρίλιος 2015

α) Δοκίμιο αξιολόγησης:

- Φυσικές Επιστήμες
- Μαθηματικά
- Κατανόηση Κειμένου
- Στατιστική Επίλυση Προβλήματος

β) Ερωτηματολόγιο Μαθητή
γ) Ερωτηματολόγιο Σχολείου

Περαισώτερες πληροφορίες:
<http://www.keea.pi.ac.cy/pisa2015>
<http://www.pisa.eecd.org>
e-mail: pisa_cy@cyeam.pi.ac.cy

PISA 2000
Programme for International Student Assessment

Διεθνές Πρόγραμμα για την Αξιολόγηση των Μαθητών

Συμμετέχουν 15χρονοι μαθητές από περισσότερες από 85 χώρες.

Δοκίμιο αξιολόγησης:

- Μαθηματικά
- Φυσικές Επιστήμες
- Κατανόηση Κειμένου
- Δημογραφικό Σέξιφ

Ερωτηματολόγιο:

- Μαθητή
- Σχολείου

Πάρεση Θέση: Μάρτιος - Απρίλιος 2000
Κύρια Θέση: Μάρτιος - Μάιος 2001

<http://www.keea.pi.ac.cy/pisa>
e-mail: pisa_cy@cyeam.pi.ac.cy

PROGRAMME FOR INTERNATIONAL STUDENT ASSESSMENT

PISA 2025

Διεθνές Πρόγραμμα για την Αξιολόγηση των Μαθητών και Μαθητριών

Συμμετέχουν 15χρονοι μαθητές και μαθήτριες από περισσότερες από 90 χώρες

Δοκίμιο αξιολόγησης:

- Φυσικές Επιστήμες
- Κατανόηση Κειμένου
- Μαθηματικά
- Ψηφιακές Δεξιότητες
- Αγγλικά ως ξένη γλώσσα

Ερωτηματολόγιο:

- Μαθητές/Μαθήτριες
- Σχολείου
- Εκπαιδευτικού Αγγλικής Φιλολογίας

Πάρεση Θέση: Μάρτιος - Απρίλιος 2024
Κύρια Θέση: Μάρτιος - Μάιος 2025

<http://keea-pisa.pi.ac.cy/pisa/> e-mail: pisa_cy@cyeam.pi.ac.cy

- ΟΟΣΑ
- Κάθε 3 χρόνια
- Από 2000 (Κύπρος-2012)
- Δεξιότητες
- Κατανόηση Κειμένου, Μαθηματικά, Φυσικές Επιστήμες
- 15χρονοι μαθητές και μαθήτριες
- Δοκίμιο αξιολόγησης μαθητή και σχολείου



TIMSS²⁰¹⁵
Έρευνα Διεθνών Τάσεων
στα Μαθηματικά και τις
Φυσικές Επιστήμες
TIMSS 2015

Συμμετοχή 59 χωρών από όλο τον κόσμο

- Αξιολόγηση μαθητών Δ' τάξης δημοτικού σχολείου στα Μαθηματικά και τις Φυσικές Επιστήμες
- Συλλογή πληροφοριών για Αναλυτικό Πρόγραμμα και σχολικούς πόρους

Δοκίμιο Αξιολόγησης μαθητών για:

- Μαθηματικά
- Φυσικές Επιστήμες

Ερωτηματολόγια για:

- Μαθητές
- Εκπαιδευτικοί
- Σχολεία
- Γονείς/Κηδεμόνες

Χρονοδιάγραμμα
 Πιλοτική Φάση: Μάρτιος-Απρίλιος 2014
 Κύρια Φάση: Μάρτιος-Απρίλιος 2015

Περισσότερες πληροφορίες:
www.pi.ac.cy/keea/timss2015
www.timss.bc.edu
 e-mail: timss2015@eyearm.pi.ac.cy

TRENDS IN MATHEMATICS AND SCIENCE STUDY

TIMSS²⁰¹⁹
Έρευνα Διεθνών Τάσεων
στα Μαθηματικά και τις
Φυσικές Επιστήμες

Συμμετοχή Χωρών από όλο τον κόσμο

- Αξιολόγηση μαθητών/τριών Δ' Δημοτικού και Β' Γυμνασίου στα Μαθηματικά και τις Φυσικές Επιστήμες
- Συλλογή Επιπρόσθετων Πληροφοριών

Δοκίμια Αξιολόγησης Μαθητών/τριών

- Μαθηματικά
- Φυσικές Επιστήμες

Ερωτηματολόγια

- Μαθητών/τριών
- Εκπαιδευτικών
- Σχολείων
- Γονέων/Κηδεμόνων

Χρονοδιάγραμμα
 Πιλοτική Φάση: Μάρτιος - Απρίλιος 2018
 Κύρια Φάση: Μάρτιος - Απρίλιος 2019

Περισσότερες πληροφορίες
<http://keea-timss.pi.ac.cy/timss/>
<https://timss.bc.edu/>
 e-mail: timss@eyearm.pi.ac.cy

TIMSS²⁰²³
Έρευνα Διεθνών Τάσεων
στα Μαθηματικά και τις
Φυσικές Επιστήμες

Συμμετοχή Χωρών από όλο τον κόσμο

- Αξιολόγηση μαθητών/τριών Δ' Δημοτικού και Β' Γυμνασίου στα Μαθηματικά και τις Φυσικές Επιστήμες
- Συλλογή Επιπρόσθετων Πληροφοριών

Δοκίμια Αξιολόγησης Μαθητών/Μαθητριών

- Μαθηματικά
- Φυσικές Επιστήμες

Ερωτηματολόγια

- Μαθητών/Μαθητριών
- Εκπαιδευτικών
- Σχολείων
- Γονέων/Κηδεμόνων

Χρονοδιάγραμμα
 Πιλοτική Φάση: Μάρτιος - Απρίλιος 2022
 Κύρια Φάση: Μάρτιος - Μάιος 2023

Περισσότερες πληροφορίες
<http://keea-timss.pi.ac.cy/timss/>
<https://timss.bc.edu/>
 e-mail: timss@eyearm.pi.ac.cy

- IEA
- Κάθε 4 χρόνια
- Από 1995 (ΚΕΕΑ-2015)
- Δεξιότητες
- Μαθηματικά, Φυσικές Επιστήμες
- Δ' Δημοτικού και Β' Γυμνασίου
- Δοκίμιο αξιολόγησης μαθητή
- Ερωτηματολόγια (μαθητή, σχολείου, εκπαιδευτικού, γονέων /Δημοτικό)



PIRLS
2021 CYPRUS

διεθνής έρευνα
προόδου
στον γραμματισμό
στην κατανόηση κειμένου

Συμμετέχουν
περισσότερες
από 50 χώρες
από όλα τον κόσμο

Δοκίμιο αξιολόγησης
μαθητών και μαθητριών
Δ' τάξης δημοτικού σχολείου

Ερευνητολογία για:
| Μαθητές και μαθήτριες
| Εκπαιδευτικούς
| Γονείς και κηδεμόνες
| Διευθυντές και διευθύντριες

Χρονοδιάγραμμα
Πιλοτική φάση:
Μάρτιος - Απρίλιος 2020
Κύρια φάση:
Μάρτιος - Μάιος 2021

Περισσότερες πληροφορίες
τηλεφωνικά: 22862701 / 22862702 / 22862703
e-mail: pirls@ncert.gov.cy

ΕΛΛΗΝΙΚΗ ΔΗΜΟΚΡΑΤΙΑ
ΥΠΟΥΡΓΕΙΟ ΠΑΙΔΕΙΑΣ, ΕΡΕΥΝΑΣ ΚΑΙ ΘΡΗΣΚΕΥΜΑΤΩΝ
ΙΝΣΤΙΤΟΥΤΟ ΤΕΧΝΟΛΟΓΙΑΣ ΥΠΟΛΟΓΙΣΤΩΝ ΚΑΙ ΕΚΔΟΣΕΩΝ ΔΙΔΑΚΤΙΚΩΝ ΒΙΒΛΙΩΝ (ΙΤΥΣΣΕ)

PROGRESS IN READING LITERACY STUDY

- IEA
- Κάθε 5 χρόνια
- Από 2001 (KEEA-2021)
- **Κατανόηση Κειμένου**
- Δ΄ Δημοτικού
- Δοκίμιο αξιολόγησης μαθητή
- Ερωτηματολόγιο μαθητή και σχολείου





International Civic and Citizenship Education Study

Διεθνής Έρευνα για την Πολιτική Αγωγή και την Εκπαίδευση για την Πολιτότητα

Συμμετέχουν **13χρονοι/ες μαθητές/μαθήτριες** από περισσότερες από **25 χώρες**

Ερευνητικά εργαλεία:

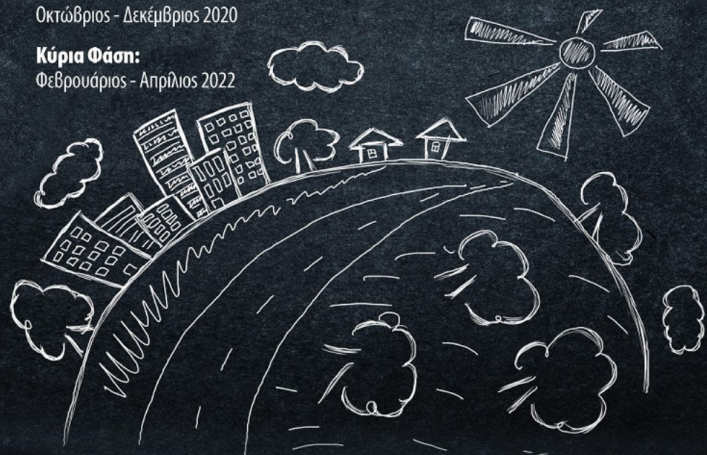
- Δοκίμιο Αξιολόγησης και Ερωτηματολόγια Μαθητή/Μαθήτριας
- Ερωτηματολόγιο Εκπαιδευτικού • Ερωτηματολόγιο Σχολείου

Πιλοτική Φάση:

Οκτώβριος - Δεκέμβριος 2020

Κύρια Φάση:

Φεβρουάριος - Απρίλιος 2022



<http://www.keea.pi.ac.cy/iccs>

e-mail: iccs@cyeam.pi.ac.cy



ΥΠΟΥΡΓΕΙΟ ΠΑΙΔΕΙΑΣ
ΕΡΕΥΝΑΣ ΚΑΙ ΘΡΗΣΚΕΥΜΑΤΩΝ



ΥΠΟΥΡΓΕΙΟ ΠΑΙΔΕΙΑΣ
ΕΡΕΥΝΑΣ ΚΑΙ ΘΡΗΣΚΕΥΜΑΤΩΝ



ΚΥΠΡΙΑΚΗ ΔΗΜΟΚΡΑΤΙΑ

INTERNATIONAL CIVIC AND CITIZENSHIP EDUCATION STUDY

- IEA
- Κάθε 7-6-5 χρόνια
- Από 2009 (KEEA-2022)
- **Πολιτότητα**
- Β΄ Γυμνασίου
- Δοκίμιο αξιολόγησης μαθητή
- Ερωτηματολόγια (μαθητή, σχολείου, εκπαιδευτικού)



Διεθνής Έρευνα για τον Γραμματισμό στην Πληροφορική και στους Υπολογιστές

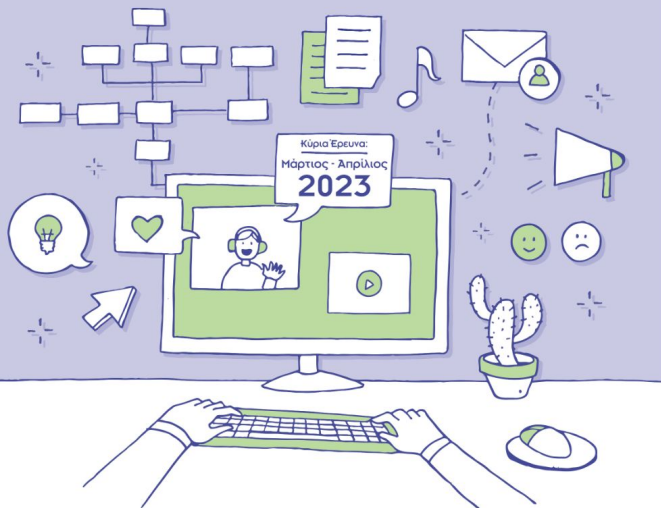
International Computer and Information Literacy Study

Συμμετέχουν μαθητές και μαθήτριες της Β' Γυμνασίου από 35 χώρες

Ερευνητικά εργαλεία:

- Δοκίμιο Αξιολόγησης και Ερωτηματολόγιο Μαθητή/Μαθήτριας
- Ερωτηματολόγιο Εκπαιδευτικού
- Ερωτηματολόγιο Σχολείου

<http://www.keea.pi.ac.cy/icils>
e-mail: icils@cyeam.pi.ac.cy



icils
CYPRUS



ΚΥΠΡΙΑΚΗ
ΔΙΔΑΚΤΙΚΗ



ΥΠΟΥΡΓΕΙΟ ΠΑΙΔΕΙΑΣ
ΚΑΙ ΘΡΗΣΚΕΥΜΑΤΩΝ



ΕΛΛΗΝΙΚΗ ΔΗΜΟΚΡΑΤΙΑ
ΥΠΟΥΡΓΕΙΟ ΠΑΙΔΕΙΑΣ
ΚΑΙ ΘΡΗΣΚΕΥΜΑΤΩΝ

INTERNATIONAL COMPUTER AND INFORMATION LITERACY STUDY

- IEA
- Κάθε 5 χρόνια
- Από 2013 (KEEA-2023)
- Ψηφιακές δεξιότητες
- Β΄ Γυμνασίου
- Δοκίμιο αξιολόγησης μαθητή
- Ερωτηματολόγιο (μαθητή, σχολείου, εκπαιδευτικού)





ΠΡΟΓΡΑΜΜΑ ΛΕΙΤΟΥΡΓΙΚΟΥ ΑΛΦΑΒΗΤΙΣΜΟΥ

ΕΡΕΥΝΑ

Έγκαιρος εντοπισμός μαθητών Γ' και Στ' τάξης Δημοτικού με ρίσκο για λειτουργικό αναλφαβητισμό.

ΔΡΑΣΗ

Στήριξη των μαθητών σε Δημοτικό και Γυμνάσιο.



ΚΕΕΑ  ΚΕΝΤΡΟ
ΕΚΠΑΙΔΕΥΤΙΚΗΣ
ΕΡΕΥΝΑΣ ΚΑΙ
ΑΞΙΟΛΟΓΗΣΗΣ


ΥΠΟΥΡΓΕΙΟ ΠΑΙΔΕΙΑΣ ΚΑΙ ΘΡΗΣΚΕΥΜΑΤΩΝ

<http://www.pi.ac.cy/keea/literacy/>

- ΚΕΕΑ
- Κάθε χρόνο
- Από 2008 (Γ' τάξη-2011)
- Εντοπισμός μαθητών με ρίσκο
- Γ' και Στ' Δημοτικού
- **Γλώσσα και Μαθηματικά**
- Δοκίμιο αξιολόγησης μαθητή
- Ερωτηματολόγιο μαθητή (Στ' τάξη) και εκπαιδευτικού (χορηγητή)





- ΚΕΕΑ
- Κάθε χρόνο
- Από 2017-2018
- Εντοπισμός επιπέδου ελληνομάθειας (ΚΕΠΑ)
- Ελληνική ως δεύτερη
- Αρχική και Τελική
- Δοκίμιο αξιολόγησης μαθητή





- ΚΕΕΑ
- Κάθε χρόνο
- Από 2021-2022
- Κατάκτηση στόχων ΑΠ
- **Ελληνικά και Μαθηματικά**
- Α' Δημοτικού
- Δοκίμιο αξιολόγησης μαθητή



Τι αξιολογείται
(περιεχόμενο)

Πώς αξιολογείται
(μεθοδολογία)



A man with one watch knows what time it is; a man with two watches is never quite sure.

2. ΟΙ ΠΡΟΣΕΓΓΙΣΕΙΣ

Τι αξιολογείται;

Αλφαριθμητισμός- Εγγραμματισμός -Γραμματισμός

Δεξιότητες

(α) Σύμπλεγμα γνώσεων, ικανοτήτων και στάσεων (UNESCO, 2006)
(β) Απαραίτητες για «την προσωπική ολοκλήρωση, την κοινωνική ένταξη, την ενεργό ιδιότητα του πολίτη και την απασχολησιμότητα στην κοινωνία μας που βασίζεται στη γνώση» (Κοινό Ευρωπαϊκό Πλαίσιο Αναφοράς για διά βίου μάθηση):

- (1) η επικοινωνία στη μητρική γλώσσα
- (2) η επικοινωνία σε ξένες γλώσσες
- (3) η μαθηματική ικανότητα και βασικές ικανότητες στην επιστήμη και την τεχνολογία,
- (4) η ψηφιακή ικανότητα
- (5) οι μεταγνωστικές ικανότητες
- (6) οι κοινωνικές ικανότητες, καθώς και ικανότητες που σχετίζονται με την ιδιότητα του πολίτη
- (7) η πρωτοβουλία και η επιχειρηματικότητα
- (8) η πολιτισμική συνείδηση και έκφραση



Αναλυτικά Προγράμματα

Κατάκτηση στόχων ΑΠ



Περιεχόμενο: Παράδειγμα 1 (PISA)

ΘΕΜΑΤΙΚΕΣ ΠΕΡΙΟΧΕΣ

Μαθηματικά:

- Έννοιες π.χ. 'Μεταβολή και Σχέσεις', 'Χώρος και Σχήμα', 'Ποσότητα' και 'Αβεβαιότητα και Δεδομένα'

Επιστήμη:

- Έννοιες π.χ. 'Λειτουργία,' 'Βιοποικιλότητα'

Κατανόηση Κειμένου:

- Κείμενα από μία ή πολλαπλές πηγές, στατικά και δυναμικά, συνεχόμενος λόγος (οργανωμένος σε προτάσεις και παραγράφους) και μη συνεχόμενος λόγος (π.χ. λίστες, γραφήματα/διαγράμματα), μικτά κείμενα

ΓΝΩΣΤΙΚΕΣ ΔΙΕΡΓΑΣΙΕΣ

- **Διατύπωση** μαθηματικών καταστάσεων (21%)
- **Εφαρμογή** δηλαδή χρήση μαθηματικών εννοιών, διαδικασιών, συλλογισμού και δεδομένων για την επίλυση ενός προβλήματος (32%)
- **Ερμηνεία/αναστοχασμός** (24%)
- **Συλλογισμός** (23%)

Περιεχόμενο: Παράδειγμα 2 (TIMSS)

ΘΕΜΑΤΙΚΕΣ ΠΕΡΙΟΧΕΣ

Μαθηματικά:

- *Μετρήσεις, Αριθμοί, Γεωμετρία, Δεδομένα, Άλγεβρα*
 - Δ' Δημοτικού: Αριθμοί (50%), Γεωμετρικά Σχήματα/Μετρήσεις (30%), Δεδομένα (20%)
 - Β' Γυμνασίου: Αριθμοί (30%), Άλγεβρα (30%), Γεωμετρία (20%), Δεδομένα & Πιθανότητες (20%)

Επιστήμη:

- *Βιοεπιστήμες, Φυσική, Χημεία, Βιολογία, Γεωγραφία*
 - Δ' Δημοτικού: Βιοεπιστήμες (45%), Φυσική και Χημεία (35%), Γεωγραφία (20%)
 - Β' Γυμνασίου: Βιολογία (30%), Χημεία (20%), Φυσική (30%), Γεωγραφία (20%)

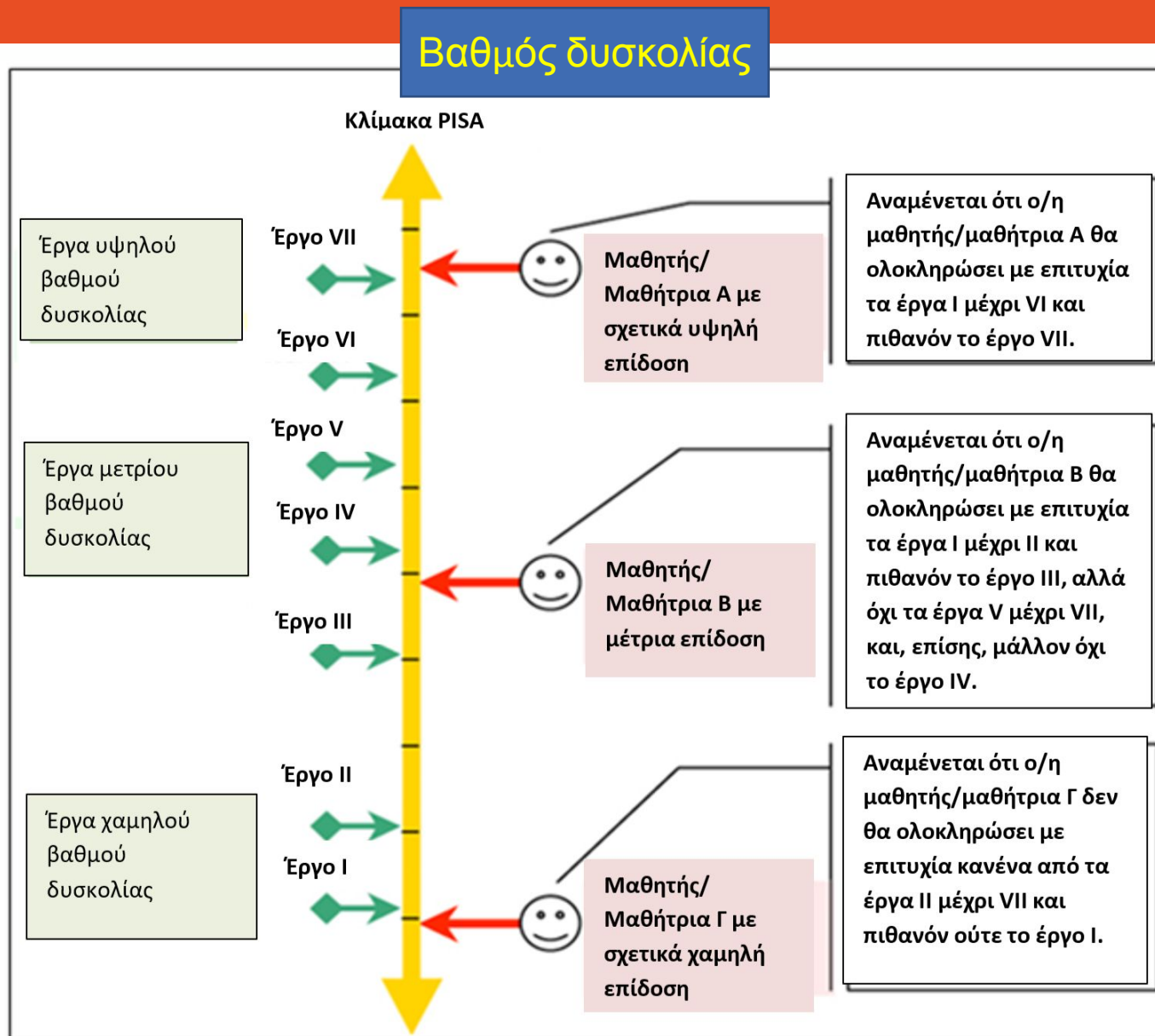
ΓΝΩΣΤΙΚΕΣ ΔΙΕΡΓΑΣΙΕΣ

- **Γνώση (Knowing)** Ανάκληση, αναγνώριση και περιγραφή γεγονότων, εννοιών και διαδικασιών για θεμελιώδη στοιχεία των Φυσικών Επιστημών 40%-35%
- **Εφαρμογή (Applying)** Ικανότητα εφαρμογής γνώσεων για την παραγωγή εξηγήσεων για φαινόμενα και την επίλυση πρακτικών προβλημάτων για την απάντηση σχετικών ερωτήσεων και την επίλυση προβλημάτων 40%-40%
- **Συλλογισμός (Reasoning)** Αξιοποίηση στοιχείων/τεκμηρίων και επιστημονικής γνώσης σε διεργασίες ανάλυσης, σύνθεσης και παραγωγής γενικεύσεων (συχνά στο πλαίσιο ανοίκειων καταστάσεων) 20%-25%

PISA 2022

Περιεχόμενο: Θεματική περιοχή

Γνωστικό Πεδίο: Διεργασία



Πώς αξιολογείται;

Μορφή έργων

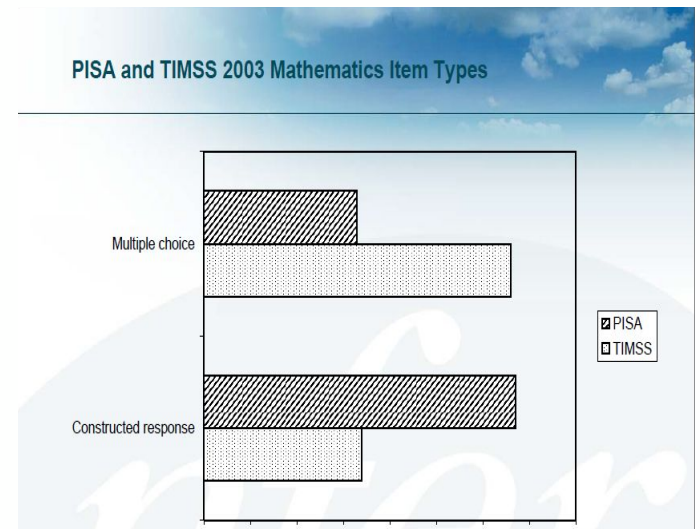
- Πολλαπλής επιλογής: Έγκυρες, αξιόπιστες και εύκολες μετρήσεις ως προς ένα μεγάλο εύρος περιεχομένου σε σύντομο χρονικό διάστημα
- Ανοικτού τύπου απάντησης (constructed answer): Παροχή επεξηγήσεων, στήριξη απάντησης με λόγους ή τεκμήρια, ανάπτυξη διαγραμμάτων ή παράθεση δεδομένων.

TIMSS (2003)

- 2/3 ασκήσεις πολλαπλής επιλογής (μία σωστή από τέσσερις)
- Ανοικτού τύπου απάντησης (Σύντομης και εκτενούς)

PISA (2003)

- 1/3 ασκήσεις πολλαπλής επιλογής
- Ανοικτού τύπου ασκήσεις




TIMSS 2019/Δ' Δημοτικού


1^ο Επίπεδο


Θεματική Περιοχή: Βιοεπιστήμες


Γνωστικό Πεδίο: Γνώση

Ποιο ζώο έχει σπονδυλική στήλη;

(Α)  χταπόδι

(Β)  αράχνη

(Γ)  πεταλούδα

(Δ)  βάτραχος

1^ο Επίπεδο

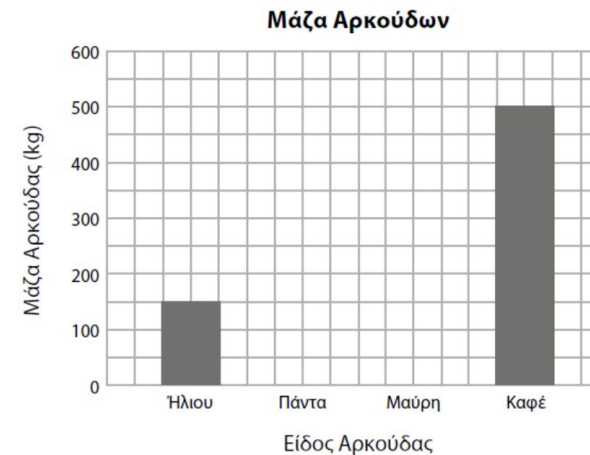
Θεματική Περιοχή: Δεδομένα

Γνωστικό Πεδίο: Εφαρμογή

Ο πίνακας παρουσιάζει τη μάζα (βάρος) 4 αρκούδων.

Είδος Αρκούδας	Μάζα (kg)
Ήλιου	150
Πάντα	200
Μαύρη	250
Καφέ	500

Να χρησιμοποιήσεις τα δεδομένα, για να συμπληρώσεις τη γραφική παράσταση.



Wu (2009): 'Πολλές ασκήσεις 'εσωτερικά Μαθηματικά' ("inner mathematics") δηλ. Μαθηματικά χωρίς συνάφεια με την πραγματική ζωή.

PISA 2022

Δασική έκταση
Εισαγωγή


Να διαβάσεις την εισαγωγή. Μετά να κάνεις κλικ στο βελάκι ΕΠΟΜΕΝΗ.

ΔΑΣΙΚΗ ΕΚΤΑΣΗ

Σε αυτό το θέμα πρέπει να χρησιμοποιήσεις ένα λογιστικό φύλλο, για να απαντήσεις σε ερωτήσεις σχετικά με την παρακάτω περίπτωση:

Το δάσος είναι ένα οικοσύστημα, στο οποίο υπάρχει ποικιλία δέντρων, φυτών και ζώων.

Το μέγεθος της δασικής έκτασης σε μια χώρα μπορεί να αλλάξει με την πάροδο του χρόνου.



Στην επόμενη οθόνη, μπορείς να εξασκηθείς στη χρήση του λογιστικού φύλλου.

Βαθμός Δυσκολίας: Επίπεδο 5
Περιεχόμενο: Αβεβαιότητα και Δεδομένα
Γνωστική Διεργασία: Διατύπωση

Σενάρια-Πλαίσιο/Κοινό στέλεχος

PISA 2022

Δασική έκταση
Ερώτηση 1 / 4

► Πώς να χρησιμοποιήσεις το λογιστικό φύλλο

Να ανατρέξεις στο «Δασική έκταση» στα δεξιά. Να χρησιμοποιήσεις το λογιστικό φύλλο, για να απαντήσεις στην ερώτηση που ακολουθεί. Να επιλέξεις από τις πτυσσόμενες λίστες, για να απαντήσεις σε κάθε ερώτηση.

Να απαντήσεις σε κάθε ερώτηση στον παρακάτω πίνακα, επιλέγοντας μια χώρα από την αντίστοιχη πτυσσόμενη λίστα.

Ερώτηση	Χώρα
Ποια χώρα είχε τη μεγαλύτερη αύξηση σε ποσοστιαίες μονάδες από το 2005 έως το 2015;	Να επιλέξεις ▼
Ποια χώρα δεν είχε καμία συνολική μεταβολή από το 2005 έως το 2015;	Να επιλέξεις ▼
Ποια χώρα είχε τη μεγαλύτερη μείωση σε ποσοστιαίες μονάδες από το 2005 έως το 2015;	Να επιλέξεις ▼

ΔΑΣΙΚΗ ΕΚΤΑΣΗ

Το παρακάτω λογιστικό φύλλο δείχνει τη δασική έκταση σε 15 χώρες, ως ποσοστό επί της συνολικής εδαφικής έκτασης της κάθε χώρας. Τα δεδομένα αφορούν τα έτη 2005, 2010 και 2015.

Στήλη A	Στήλη B	Στήλη Γ	Στήλη Δ	Στήλη E	Στήλη ΣΤ	Στήλη Ζ
Χώρα	2005	2010	2015	↻ X	↻ X	↻ X
Αλγερία	0,64	0,81	0,82			
Αρμενία	11,77	11,74	11,77			
Γερμανία	32,66	32,73	32,76			
Ελλάδα	29,11	30,28	31,45			
Ηνωμένες Πολιτείες	33,26	33,7	33,85			
Ινδία	22,77	23,47	23,77			
Καζακστάν	1,24	1,23	1,23			
Κολομβία	54,26	52,85	52,73			
Λίβανος	13,34	13,38	13,42			
Νότια Κορέα	64,42	64,08	63,69			
Παναμάς	64,33	63,21	62,11			
Περου	59,01	58,45	57,79			
Πορτογαλία	36,52	35,89	35,25			
Σενεγάλη	45,05	44,01	42,97			
Ταϊλάνδη	31,51	31,81	32,1			

Υπολογισμός

Στήλη ▼ Πράξη ▼ Στήλη ▼ Εκτέλεση

Μέσος Όρος Στήλη ▼ Εκτέλεση Διαγραφή όλων

**Το τέλος
του
εντύπου**



You
will
be
missed

You
will
be
missed

Προσαρμοσμένη αξιολόγηση (*adaptive testing*)



●●●●● Άσκηση 3



Κοίταξε τις εικόνες. Γράψε τις λέξεις στις γραμμές. Το πρώτο γράμμα θα σε βοηθήσει.

Δες πρώτα το παράδειγμα.



λ ά μ π α



ψ _ _ _



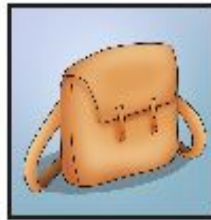
φ _ _ _



θ _ _ _



π _ _ _



ε _ _ _

ΤΕΥΧΟΣ Α΄-
ΠΑΡΑΓΩΓΗ ΓΡΑΠΤΟΥ ΛΟΓΟΥ

Άσκηση 1 ●●●●●



Τι θα κάνει η Άννα αυτή την εβδομάδα; Άκουσε τον διάλογο και τράβηξε μια γραμμή από τη μέρα στη λέξη που δείχνει τι θα κάνει η Άννα.

Πρόσεξε! Η δεξιά στήλη έχει παραπάνω δραστηριότητες από όσες χρειάζεσαι.

Δες το παράδειγμα.

	Πάρτι
Δευτέρα	Κολυμβητήριο
Τρίτη	Οδοντίατρος
Τετάρτη	Θέατρο
Πέμπτη	Αγγλικά
Παρασκευή	Σινεμά
Σάββατο	Πρόβα

ΤΕΥΧΟΣ Β΄-ΚΑΤΑΝΟΗΣΗ
ΠΡΟΦΟΡΙΚΟΥ ΛΟΓΟΥ

Διαδικασίες

Διεθνείς Έρευνες

Ανάπτυξη εξεταστικού υλικού

- Έργα _ Μετάφραση και Προσαρμογή
- Νέα Έργα (διαφορετικές εκδοχές)
- Διαβούλευση σε επίπεδο Εθνικών Συντονιστών
- Τάσεις: Αυθεντική, Τεχνολογία, Ενεργός μαθητής (προσαρμοσμένη αξιολόγηση)

Χορήγηση υλικού

- Εξωτερική χορήγηση
- Πιλοτική και Κύρια φάση

Κωδικοποίηση υλικού

- Αυτόματη-Έλεγχος αξιοπιστίας

Τοπικές Έρευνες

Ανάπτυξη εξεταστικού υλικού

- Έργα _ Ανάπτυξη
- Νέα Έργα (ΠΛΑ) (διαφορετικές εκδοχές)
- Διαβούλευση σε επίπεδο ΥΠΑΝ
- Τάσεις: Διαμορφωτική, Γραμματισμός αξιολόγησης

Χορήγηση υλικού

- Εξωτερική χορήγηση-Χορήγηση από εκπαιδευτικούς

Κωδικοποίηση υλικού

- Έλεγχος αξιοπιστίας

Συμμετέχοντες





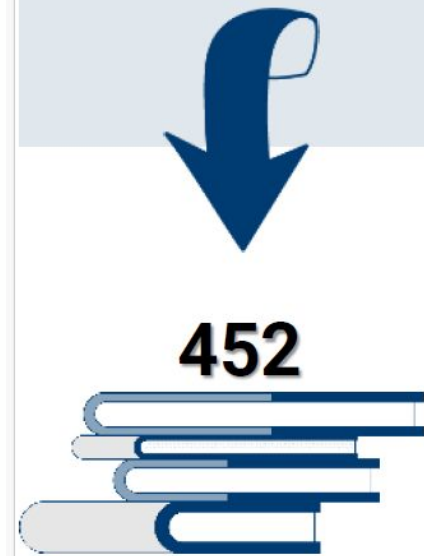
3. ΤΑ ΑΠΟΤΕΛΕΣΜΑΤΑ

1. ΣΥΓΚΡΙΤΙΚΑ ΑΠΟΤΕΛΕΣΜΑΤΑ



- PISA 2012/Μαθηματικά
 - Μέσος όρος: **440** (ΟΟΣΑ: 494)
 - Η Κύπρος **46η** (65 χώρες)
 - Όχι στατιστικά σημαντικές διαφορές με Τουρκία, Ρουμανία, Βουλγαρία
 - Χώρες με καλύτερες επιδόσεις: Σιγκαπούρη, Χόνγκ-Κονγκ, Ταϊπέι, Κορέα, Κίνα, Ιαπωνία, Λιχτενστάιν, Ελβετία, Ολλανδία
 - Βελτίωση επιδόσεων (2003-2012): 25 χώρες

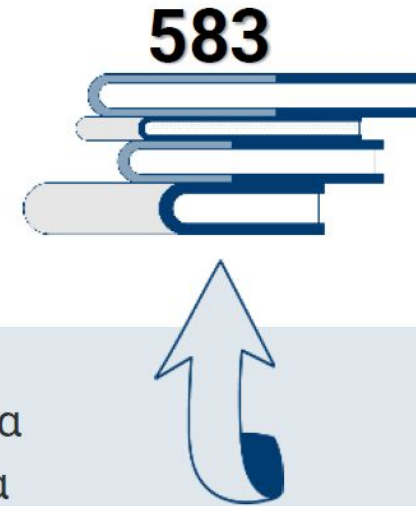
Επίδοση



- ✓ Σλοβακία
- ✓ Λετονία
- ✓ Μάλτα
- ✓ Ρουμανία
- ✓ Σερβία
- ✓ **Κύπρος**
- ✓ Βουλγαρία
- ✓ Κολομβία



- ✓ Ισπανία
- ✓ Λιθουανία
- ✓ Ολλανδία
- ✓ Γαλλία
- ✓ Σλοβενία



- ✓ Κινέζικη Ταϊπέι
- ✓ Σουηδία
- ✓ Πολωνία
- ✓ Εσθονία
- ✓ Κροατία
- ✓ Νορβηγία
- ✓ Ιταλία

459

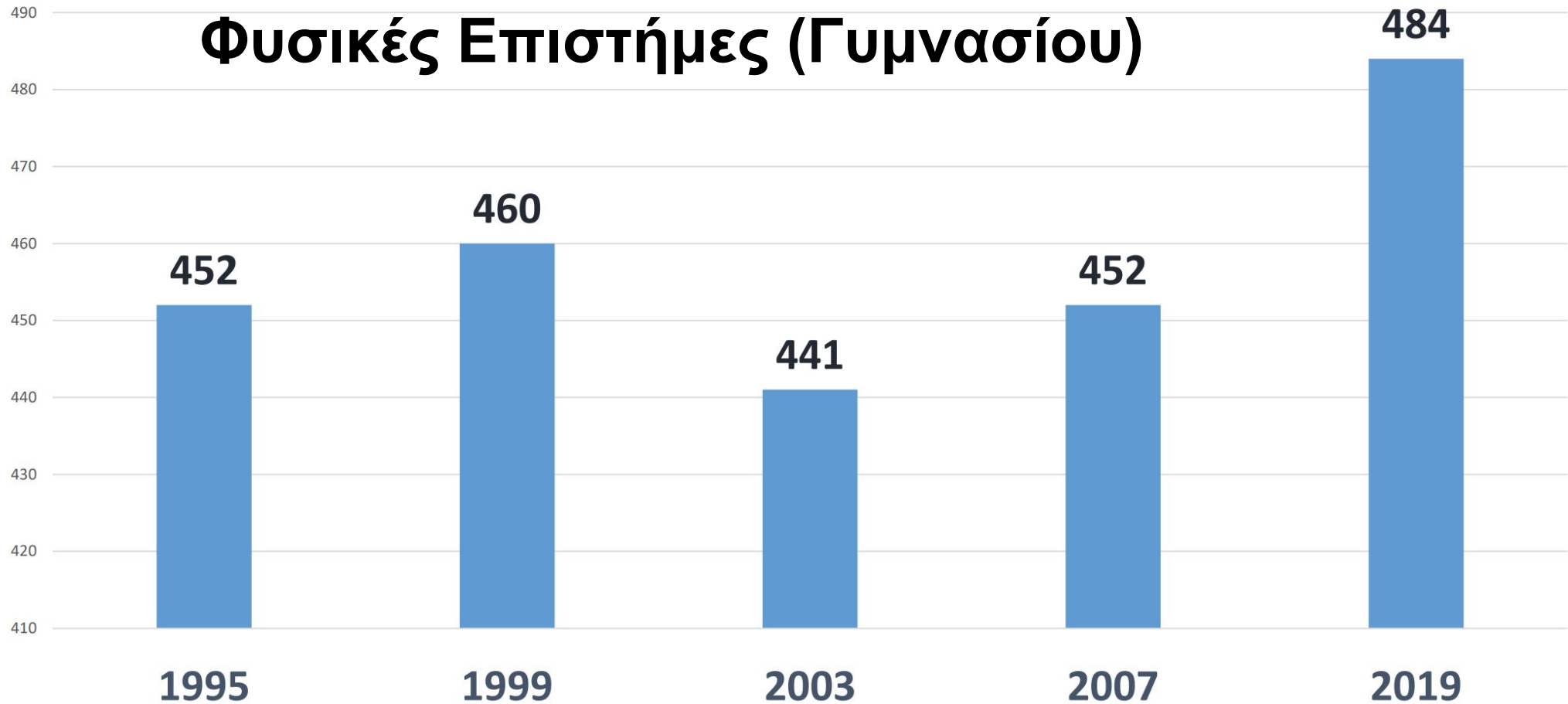
Φύλο: Τα κορίτσια είχαν υψηλότερο μέσο όρο επίδοσης σε σχέση με τα αγόρια και στην Κύπρο και Διεθνώς



Αυτό παρατηρήθηκε και στους 3 κύκλους της έρευνας ICCS

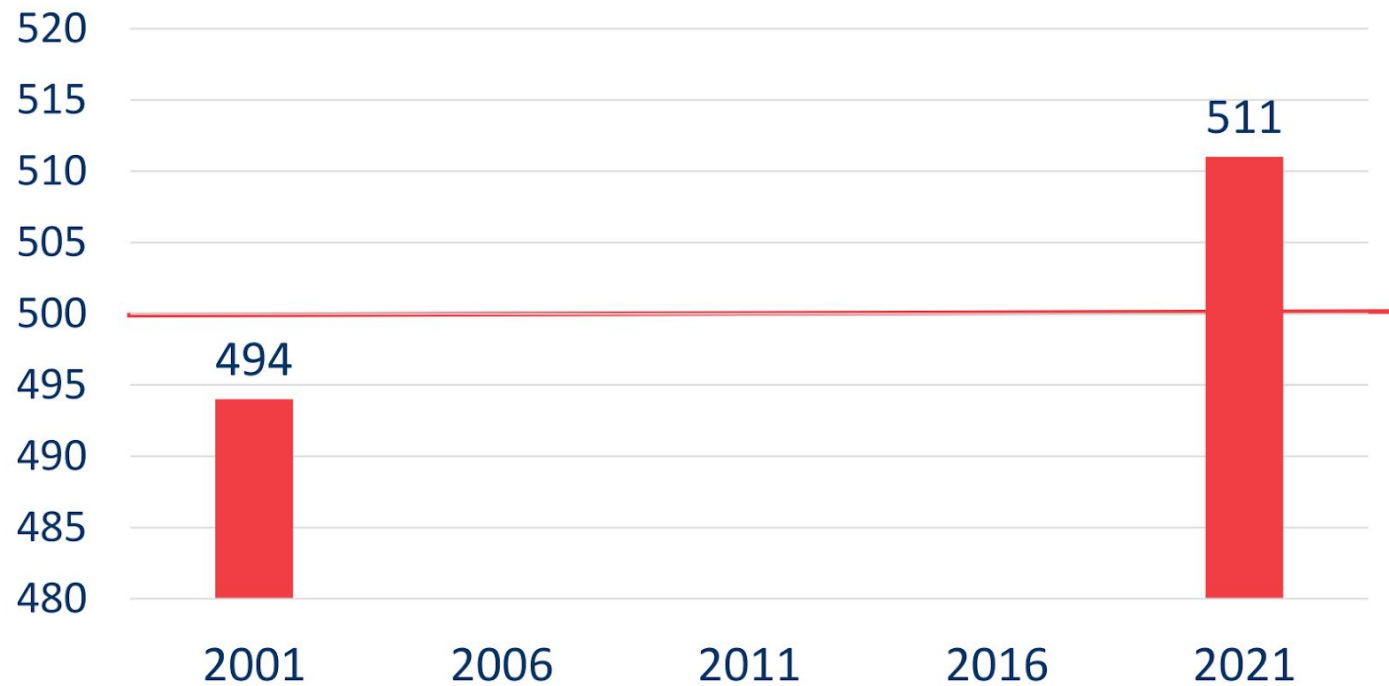


2. ΔΙΑΧΡΟΝΙΚΑ ΑΠΟΤΕΛΕΣΜΑΤΑ

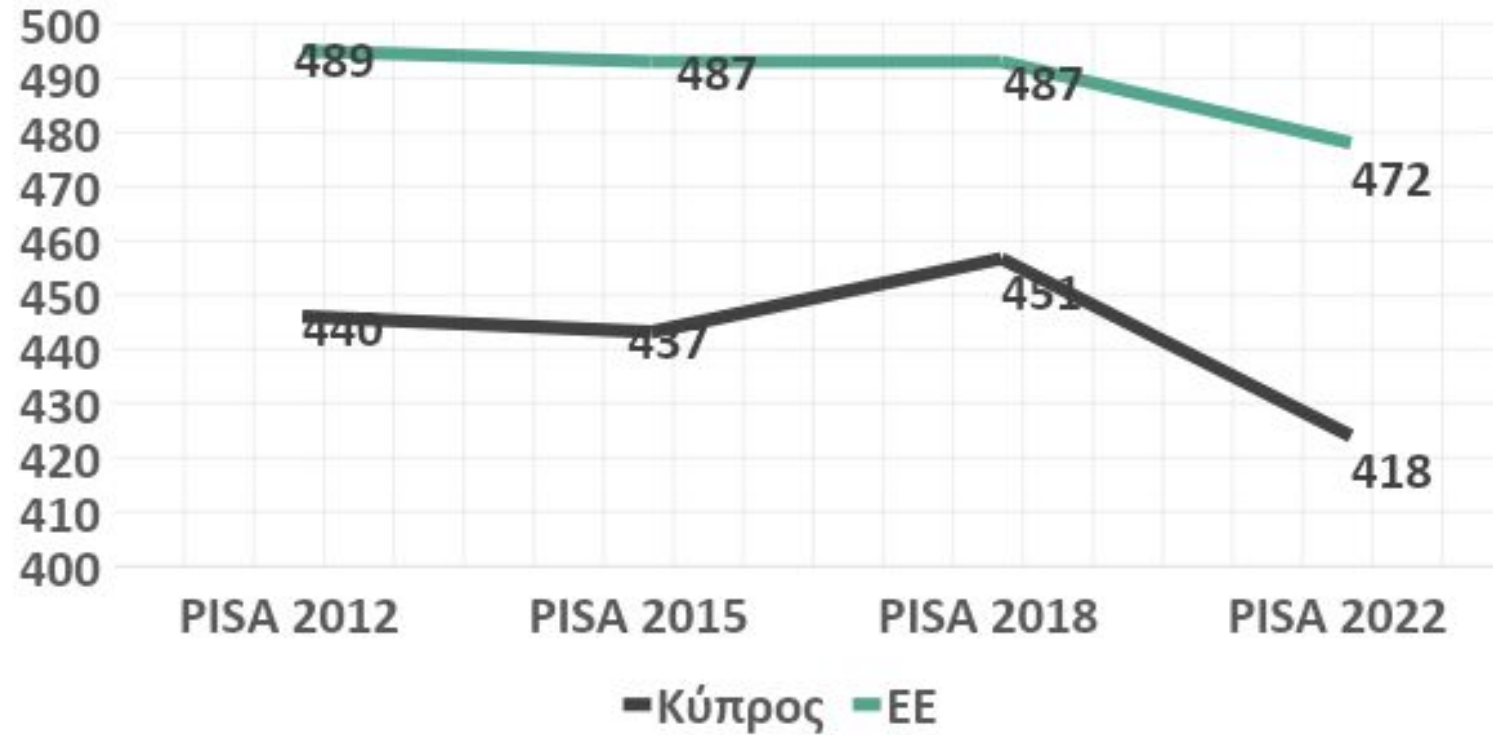


Κατανόηση Κειμένου

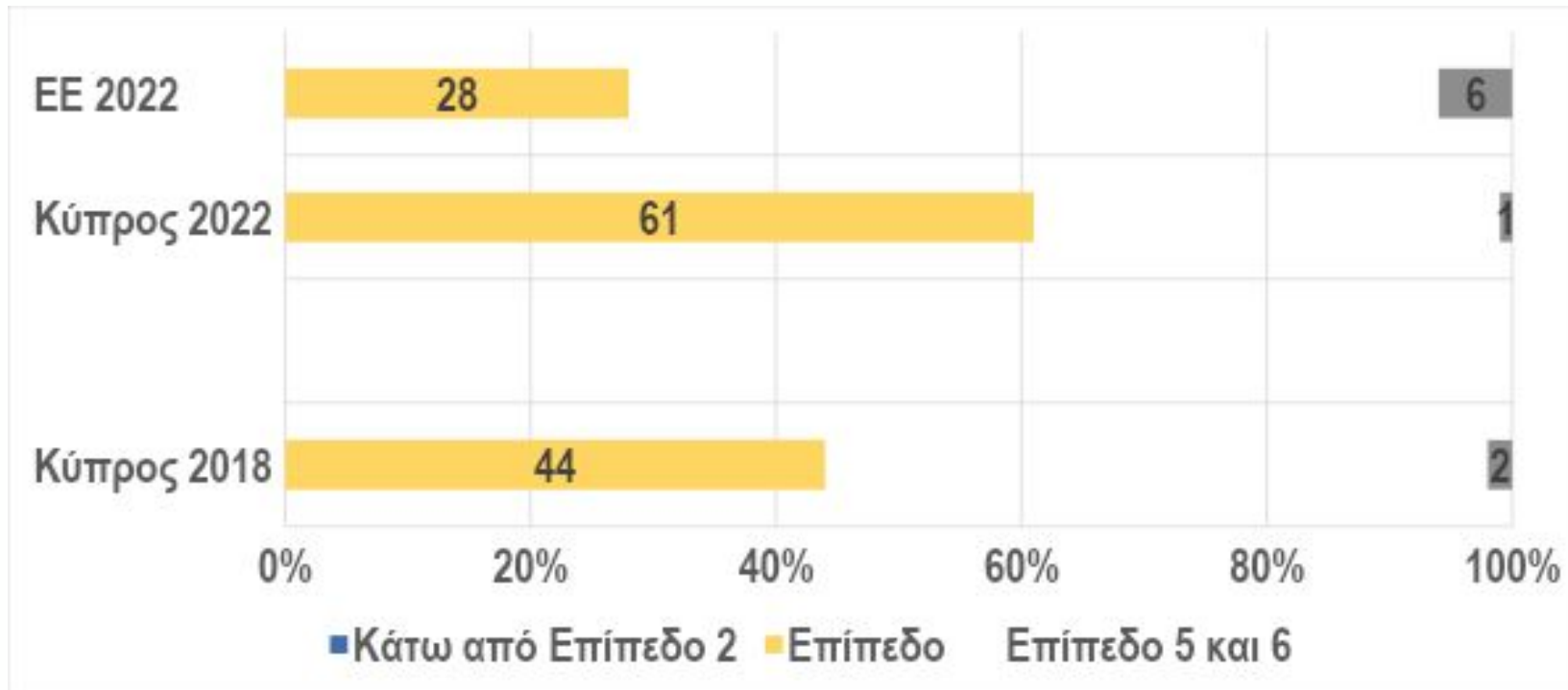
- Κύπρος: στατιστικά σημαντική **βελτίωση** από τελευταία συμμετοχή το 2001 (17 μονάδες)



Μαθηματικά



Επίπεδα Γραμματισμού στην Κατανόηση Κειμένου



ΠΛΑ Γ΄ τάξης (2022-2023)

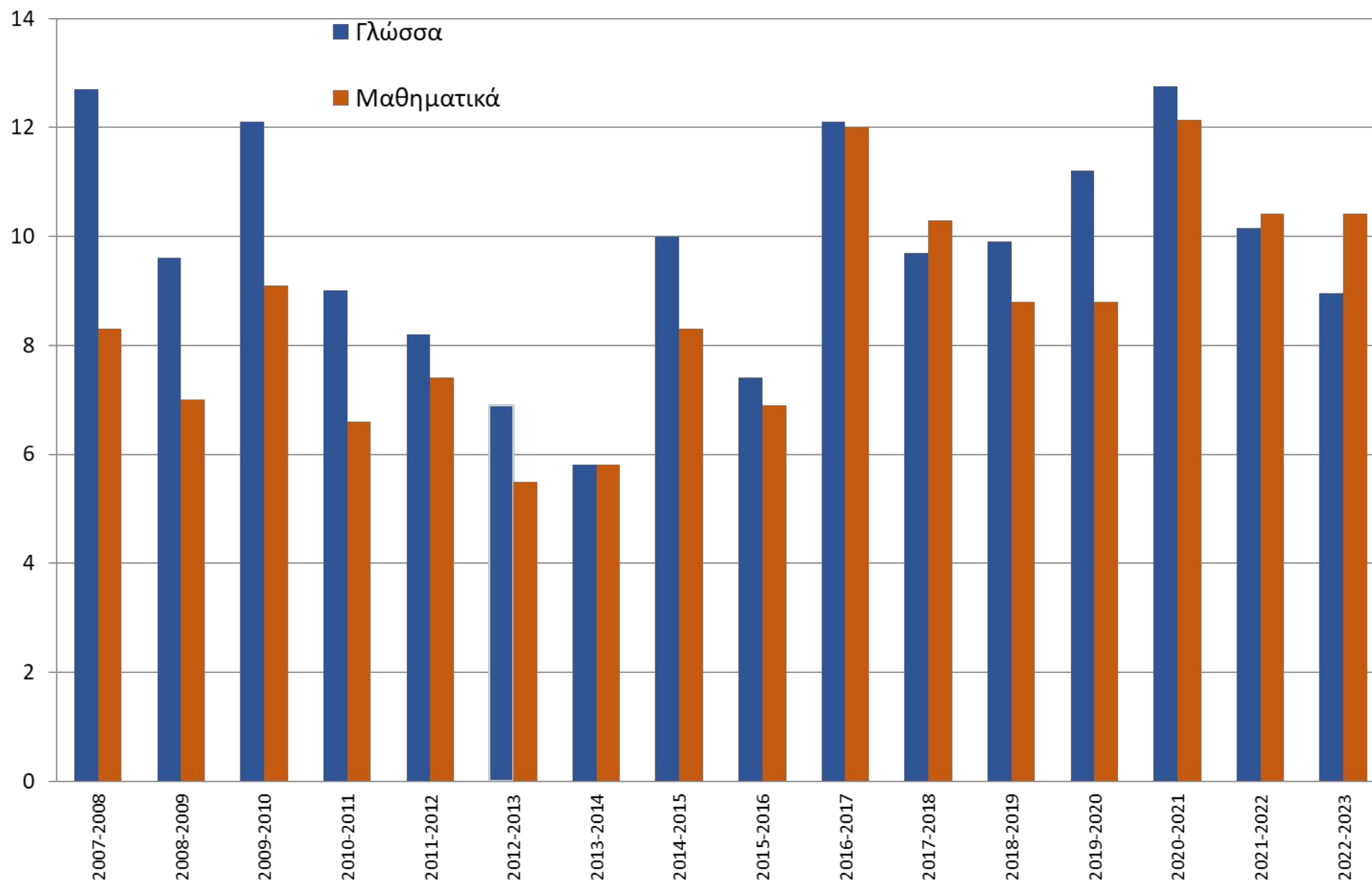
Συμμετέχοντες/Συμμετέχουσες:

- 6835 μαθητές/μαθήτριες για τα δοκίμια της Γλώσσας
- 6903 μαθητές/μαθήτριες για τα δοκίμια των Μαθηματικών

ΣΥΝΟΠΤΙΚΑ:

- **9,58%** των μαθητών/μαθητριών με μεγάλη πιθανότητα να μείνει **γλωσσικά αναλφάβητο**
- **9,03%** των μαθητών/μαθητριών με μεγάλη πιθανότητα να μείνει **μαθηματικά αναλφάβητο**
- **4,94%** των μαθητών/μαθητριών **και στις δύο ομάδες ρίσκου**

Διαχρονικά Αποτελέσματα ΠΛΑ (Στ' τάξη)



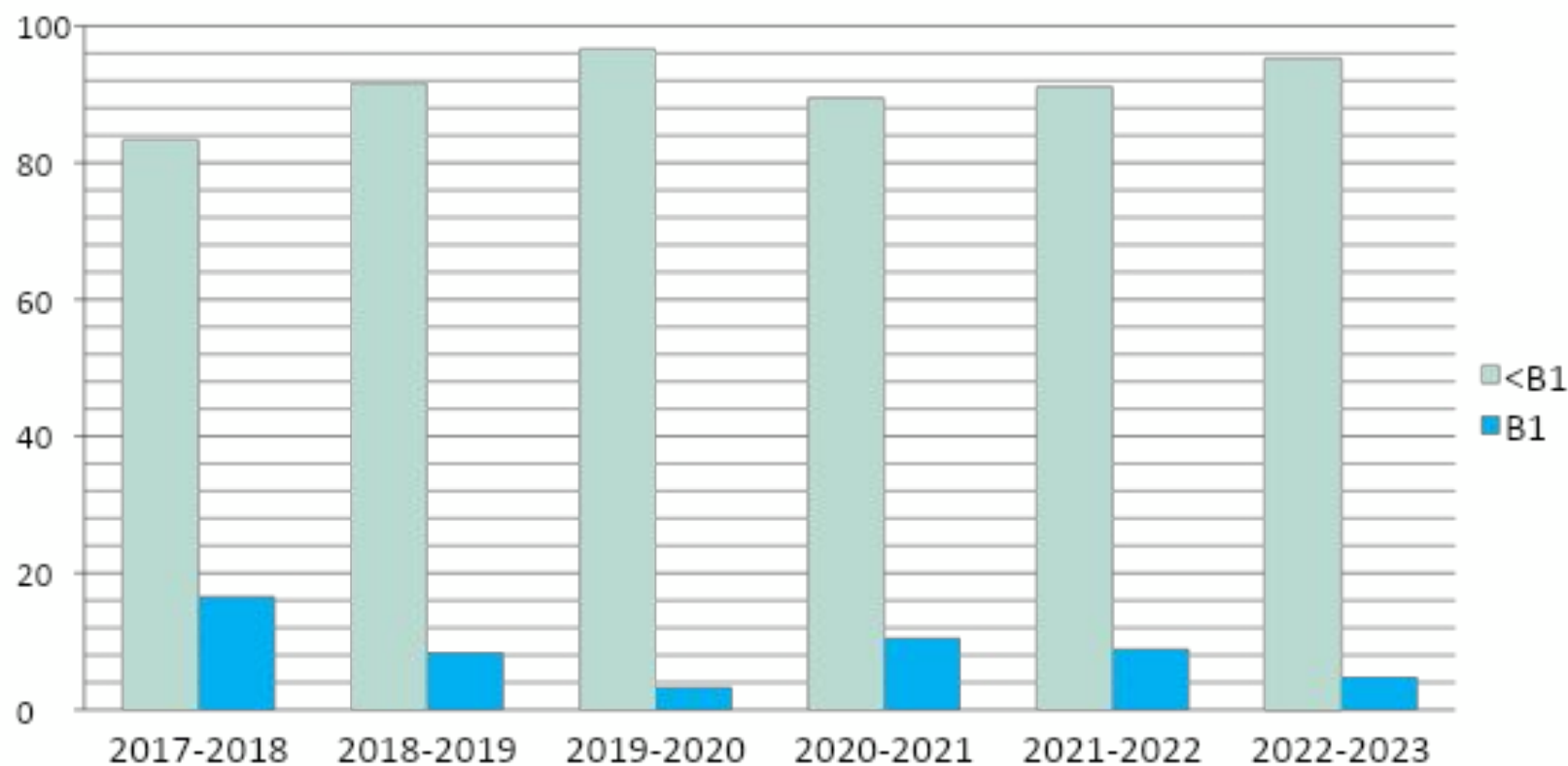
Μεταβλητές που συλλέγονται διαχρονικά

**Δημογραφικ
ά στοιχεία**

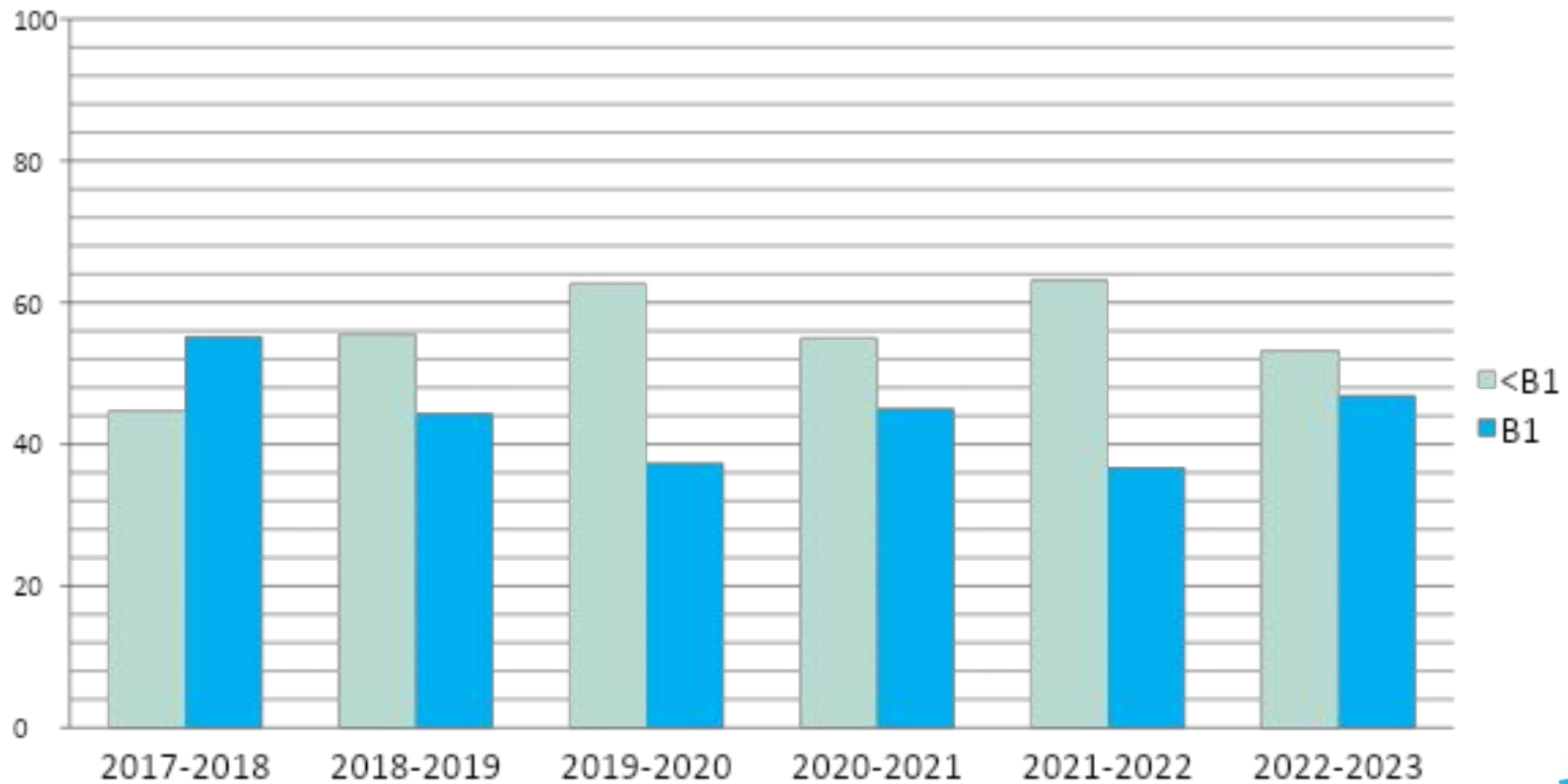
Στάσεις

**Χαρακτηριστι
κά
Οικογενειακού
Περιβάλλοντο
ς**

Διαχρονικά αποτελέσματα αρχικής αξιολόγησης



Διαχρονικά αποτελέσματα τελικής αξιολόγησης



3. ΔΙΑΜΟΡΦΩΤΙΚΗ ΑΞΙΟΛΟΓΗΣΗ

ΥΠΟΥΡΓΕΙΟ ΠΑΙΔΕΙΑΣ, ΑΘΛΗΤΙΣΜΟΥ ΚΑΙ ΝΕΟΛΑΙΑΣ
ΚΕΝΤΡΟ ΕΚΠΑΙΔΕΥΤΙΚΗΣ ΕΡΕΥΝΑΣ ΚΑΙ ΑΞΙΟΛΟΓΗΣΗΣ

ΕΞΑΤΟΜΙΚΕΥΜΕΝΗ ΕΚΘΕΣΗ ΑΝΑΤΡΟΦΟΔΟΤΗΣΗΣ ΓΙΑ ΤΟ ΔΟΚΙΜΙΟ Α' ΤΑΞΗΣ (ΓΛΩΣΣΑ) 2022-2023

Σχολείο: ΔΗΜΟΤΙΚΟ ΣΧΟΛΕΙΟ ΕΛΕΝΕΙΩΝ

Ημ. γέννησης: Τμήμα: Α1

ΠΕΡΙΓΡΑΦΗ ΣΤΟΧΟΥ

ΕΠΙΤΥΧΙΑ*

Κατανόηση Γραπτού Λόγου

ΚΓ1. Εντοπίζουν βασικές πληροφορίες κειμένου.	ΝΑΙ
ΚΓ2. Συμπεραίνουν το γενικό θέμα του κειμένου.	ΝΑΙ
ΚΓ3. Διακρίνουν λέξεις σε προτάσεις.	ΝΑΙ
ΚΓ4. Διακρίνουν συλλαβές σε λέξεις.	ΝΑΙ
ΚΓ5. Διακρίνουν γράμματα σε λέξεις.	ΝΑΙ
ΚΓ6. Χρησιμοποιούν ορθά τελεία, θαυμαστικό και ερωτηματικό.	ΟΧΙ

Παραγωγή Γραπτού Λόγου

ΠΓ1. Αξιοποιούν ορθά καταλήξεις ρημάτων στον ενικό αριθμό.	ΟΧΙ
ΠΓ2. Αξιοποιούν ορθά καταλήξεις ουδέτερων ουσιαστικών.	ΝΑΙ
ΠΓ3. Συντάσσουν προτάσεις με συντακτική δομή μορφής ΥΡ ή ΡΥ ή ΥΡΑ ή ΥΑΡ ή ΥΡΚ.	ΝΑΙ
ΠΓ4. Συντάσσουν προτάσεις με κεφαλαίο στην αρχή και τελεία στο τέλος.	ΝΑΙ
ΠΓ5. Αποδίδουν φωνολογικά ορθά τις λέξεις (αντιστοίχιση φθόγγων -γραμμάτων, ορθή γραφή διψήφων φωνηέντων, διψήφων συμφώνων και συμπλεγμάτων).	ΝΑΙ
ΠΓ6. Αποδίδουν ορθογραφικά ορθά καταλήξεις ρημάτων, ουσιαστικών, επιθέτων και άρθρα.	ΟΧΙ
ΠΓ7. Συνθέτουν συλλαβές για να σχηματίσουν λέξεις.	ΝΑΙ
ΠΓ8. Χρησιμοποιούν ορθά τόνους.	ΟΧΙ

*Στις περιπτώσεις που το παιδί έχει ανταποκριθεί επιτυχώς σε περισσότερα από τα μισά έργα που αξιολογούν τον στόχο αναγράφεται ΝΑΙ, ενώ στις περιπτώσεις που το παιδί δεν έχει ανταποκριθεί στα μισά τουλάχιστον έργα που αξιολογούν τον στόχο αναγράφεται ΟΧΙ.





ΥΠΟΥΡΓΕΙΟ ΠΑΙΔΕΙΑΣ,
ΑΘΛΗΤΙΣΜΟΥ ΚΑΙ ΝΕΟΛΑΙΑΣ

Ενιαία Βάση Δεδομένων Μαθητικού Πληθυσμού



ΠΑΙΔΑΓΟΓΙΚΟ ΙΝΣΤΙΤΟΥΤΟ ΚΥΠΡΟΥ
ΚΕΝΤΡΟ ΕΚΠΑΙΔΕΥΤΙΚΗΣ ΕΡΕΥΝΑΣ
ΚΑΙ ΑΞΙΟΛΟΓΗΣΗΣ

ΑΠΟΤΕΛΕΣΜΑΤΑ ΠΡΟΓΡΑΜΜΑΤΟΣ ΛΕΙΤΟΥΡΓΙΚΟΥ ΑΛΦΑΒΗΤΙΣΜΟΥ ΔΗΜΟΤΙΚΟ ΣΧΟΛΕΙΟ ΑΓΙΟΥ ΑΝΔΡΕΑ (ΚΑ)

Ο πιο κάτω πίνακας παρουσιάζει τους μαθητές της Γ' τάξης που αναγνωρίστηκαν την σχολική χρονιά 2022-2023 με ρίσκο εκδήλωσης προβλημάτων λειτουργικού αναλφαβητισμού σε τουλάχιστον ένα από τα δύο γνωστικά αντικείμενα.

Σημειώνεται ότι μαθητές που αναγνωρίστηκαν στην ομάδα ρίσκου με βαθμό αβεβαιότητας για τα αποτελέσματά τους στο δοκίμιο και η Διεύθυνση του σχολείου διαφώνησε με το συγκεκριμένο αποτέλεσμα δεν παρουσιάζονται στον εν λόγω πίνακα.

Εκτύπωση αποτελεσμάτων

ΣΤΗΛΗ 1	Σχολείο Γ' τάξης	ΣΤΗΛΗ 2	
		ΡΙΣΚΟ ΕΚΔΗΛΩΣΗΣ ΠΡΟΒΛΗΜΑΤΩΝ ΛΕΙΤΟΥΡΓΙΚΟΥ ΑΝΑΛΦΑΒΗΤΙΣΜΟΥ ΣΤΑ	
		ΕΛΛΗΝΙΚΑ	ΜΑΘΗΜΑΤΙΚΑ
	ΔΗΜΟΤΙΚΟ ΣΧΟΛΕΙΟ ΑΓΙΟΥ ΑΝΔΡΕΑ (ΚΑ)	ΝΑΙ	
	ΔΗΜΟΤΙΚΟ ΣΧΟΛΕΙΟ ΑΓΙΟΥ ΑΝΔΡΕΑ (ΚΑ)		ΝΑΙ
	ΔΗΜΟΤΙΚΟ ΣΧΟΛΕΙΟ ΑΓΙΟΥ ΑΝΔΡΕΑ (ΚΑ)	ΝΑΙ	
	ΔΗΜΟΤΙΚΟ ΣΧΟΛΕΙΟ ΑΓΙΟΥ ΑΝΔΡΕΑ (ΚΑ)	ΝΑΙ	ΝΑΙ
	ΔΗΜΟΤΙΚΟ ΣΧΟΛΕΙΟ ΑΓΙΟΥ ΑΝΔΡΕΑ (ΚΑ)		ΝΑΙ

[Επιστροφή](#)

Για αναφορά προβλημάτων κτυπήστε [εδώ](#)



ΠΡΟΓΡΑΜΜΑ
ΛΕΙΤΟΥΡΓΙΚΟΥ
ΑΛΦΑΒΗΤΙΣΜΟΥ

Ενημέρωση για αποτελέσματα του Προγράμματος Ελληνομάθειας σχολικής χρονιάς 2022-2023 ΔΗΜΟΤΙΚΟ ΣΧΟΛΕΙΟ ΚΑΚΟΠΕΤΡΙΑΣ - ΠΕΡΙΦΕΡΕΙΑΚΟ

Πιο κάτω παρατίθενται τα αποτελέσματα της αξιολόγησης των μαθητών και μαθητριών του σχολείου σας, που έγινε στο πλαίσιο του Προγράμματος Ελληνομάθειας από το Κ.Ε.Ε.Α τη σχολική χρονιά 2022-2023. Η αξιολόγηση έγινε με τα δοκίμια «Μιλιάς Ελληνικά Ι», τα οποία αξιολογούν τα τρία πρώτα επίπεδα (Α1, Α2 και Β1).

Τα αποτελέσματα αφορούν στο επίπεδο γνώσης της ελληνικής γλώσσας, στη βάση της κλίμακας αξιολόγησης του Κοινού Ευρωπαϊκού Πλαισίου Αναφοράς (Κ.Ε.Π.Α.) για τις Γλώσσες που ορίζει έξι επίπεδα, ως εξής: (1) Α1-στοιχειώδης γνώση, (2) Α2-βασική γνώση, (3) Β1-μέτρια γνώση, (4) Β2-καλή γνώση, (5) Γ1-πολύ καλή γνώση και (6) Γ2-άριστη γνώση. **Εδώ** παρατίθεται μια σύντομη περιγραφή των έξι επιπέδων γλωσσομάθειας.

Ο **Πίνακας Α** παρουσιάζει τα αποτελέσματα της **αρχικής αξιολόγησης**. Ο **Πίνακας Β** παρουσιάζει τα αποτελέσματα της **τελικής αξιολόγησης**.

ΑΡΧΙΚΗ ΑΞΙΟΛΟΓΗΣΗ

Ο **Πίνακας Α** παρουσιάζει τα αποτελέσματα της **αρχικής αξιολόγησης**.

ΠΙΝΑΚΑΣ Α: ΑΠΟΤΕΛΕΣΜΑΤΑ ΑΡΧΙΚΗΣ ΑΞΙΟΛΟΓΗΣΗΣ (14 μαθητές)					
A/A	Όνοματεπώνυμο μαθητή/μαθήτριας	Ημ. γέννησης	Τάξη 2022-2023	Έτος ενίσχυσης 2022-2023	Επίπεδο στη κλίμακα αξιολόγησης Κ.Ε.Π.Α.
1			A'	-	<A1
2			A'	-	<A1
3			A'	-	A1
4			A'	1	<A1
5			B'	-	A1
6			B'	-	<A1
7			Γ'	-	<A1
8			Δ'	-	A1
9			Ε'	-	A1
10			ΣΤ'	-	A1
11			ΣΤ'	-	<A1
12			A'	-	Απουσία Δεδομένων (2)
13			Γ'	-	Απουσία Δεδομένων (2)
14			Ε'	-	Απουσία Δεδομένων (3)

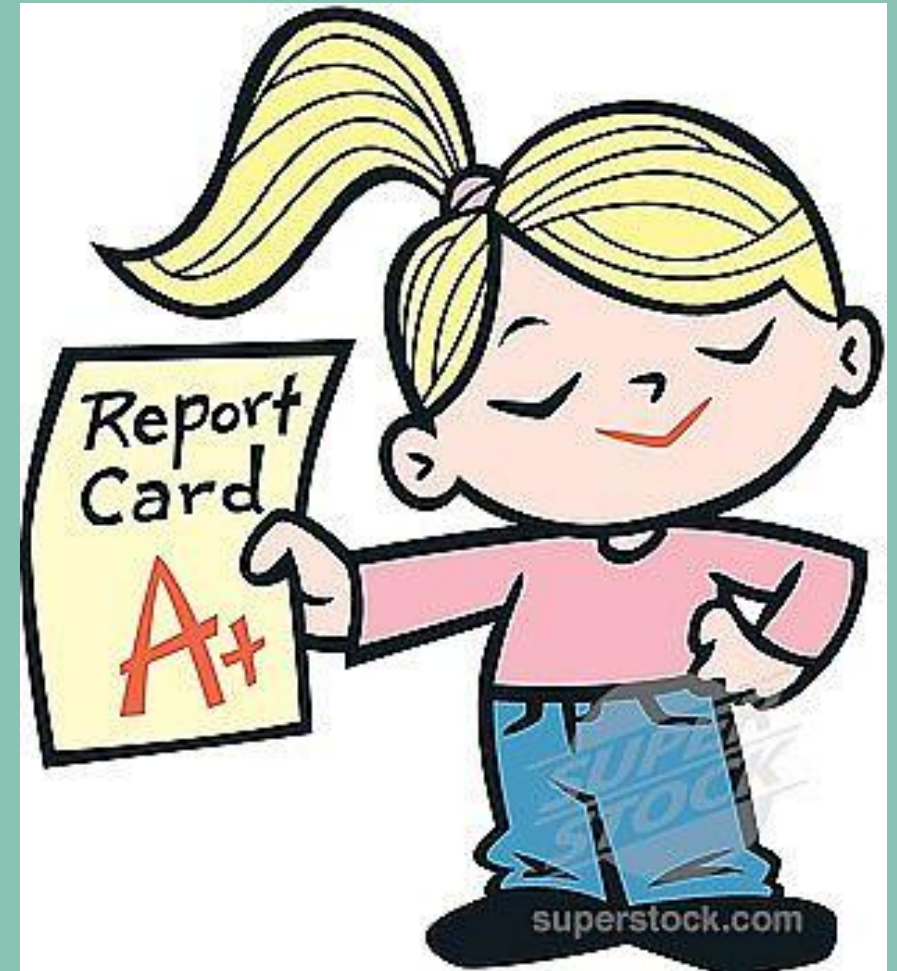
Κωδικοί απουσιών: **1**=απουσία από τη χορήγηση του τεύχους Α, **2**=αναχώρησε από την Κύπρο, **3**=μετακινήθηκε σε άλλο σχολείο, **4**=δεν χρήζει ενίσχυσης (σύμφωνα με δήλωση του σχολείου), παρόλο που αρχικά δηλώθηκε στην πλατφόρμα, **5**=εξαιρέθηκε από τη χορήγηση (σύμφωνα με δήλωση του σχολείου) για συγκεκριμένο λόγο (παιδί με ειδικές ανάγκες, άρνηση για συμμετοχή), **6**= συμμετείχε στη χορήγηση του τεύχους Α, αλλά απουσίαζε από τη χορήγηση του τεύχους Β, **Β**=αφίχθηκε στο σχολείο μετά τη χορήγηση των δοκιμίων του εν λόγω Προγράμματος, **9**=άλλος λόγος

ΤΕΛΙΚΗ ΑΞΙΟΛΟΓΗΣΗ

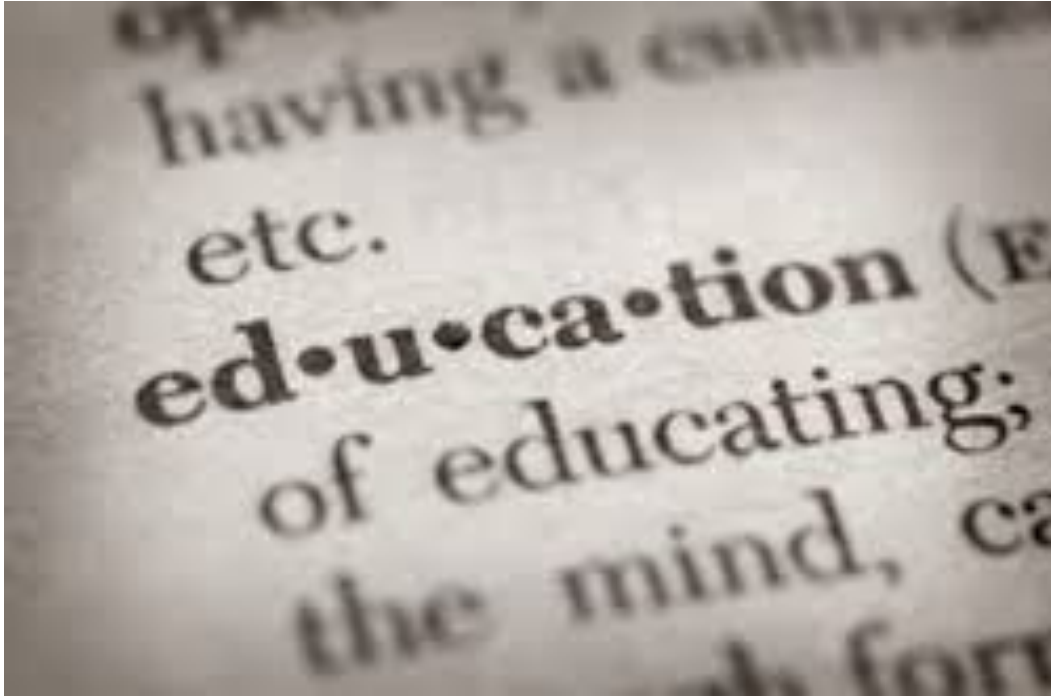
Ο **Πίνακας Β** παρουσιάζει τα αποτελέσματα της **τελικής αξιολόγησης**.

ΠΙΝΑΚΑΣ Β: ΑΠΟΤΕΛΕΣΜΑΤΑ ΤΕΛΙΚΗΣ ΑΞΙΟΛΟΓΗΣΗΣ (2 μαθητές)					
A/A	Όνοματεπώνυμο μαθητή/μαθήτριας	Ημ. γέννησης	Τάξη 2022-2023	Έτος ενίσχυσης 2022-2023	Επίπεδο στη κλίμακα αξιολόγησης Κ.Ε.Π.Α.
1			B'	2	A2
2			ΣΤ'	-	B1

[Επιστροφή](#)



4. Η ΔΙΑΧΕΙΡΙΣΗ



[...] το πώς μεταφράζονται τα αποτελέσματα σε εκπαιδευτική πολιτική και πρακτική είναι μεγάλο ζήτημα, εφόσον

οι έρευνες συνήθως αναφέρουν τι γίνεται αλλά δεν επεξηγούν, ούτε εισηγούνται πώς μπορούν να αλλάξουν τα πράγματα. (Hopkins et al., 2008).

α. Εθνικό Επίπεδο

- Τα **διαχρονικά αποτελέσματα** μιας χώρας μπορούν να διασυνδεθούν με μεταρρυθμίσεις στην εκπαιδευτική πολιτική.
- Σε πολλά κράτη η **διαμόρφωση εκπαιδευτικής πολιτικής** βασίζεται στα ερευνητικά αποτελέσματα που προκύπτουν από τη συμμετοχή σε διεθνείς έρευνες



ΚΟΙΝΩΝΙΑ

#Αξιολόγηση #Μαθητές #Σχολείο #Υπουργείο Παιδείας

Πάτωσαν οι Κύπριοι μαθητές στη διεθνή αξιολόγηση PISA – Βουτιά 43 βαθμούς στην κατανόηση κειμένου



Το 'σοκ' που ακολουθεί τη δημοσιοποίηση αρνητικών αποτελεσμάτων μπορεί να δημιουργήσει ένα **παράθυρο ευκαιρίας** για εκπαιδευτικές μεταρρυθμίσεις, εφόσον οι εμπλεκόμενοι αξιοποιήσουν τις ευκαιρίες για προαγωγή της ανάγκης αλλαγών, με το εύρος και το ρυθμό των αλλαγών να εναπόκεινται στο ίδιο το εκπαιδευτικό σύστημα.

β. Επίπεδο Σχολικής Μονάδας

Διοχέτευση δεδομένων στις σχολικές μονάδες
Ερμηνευτικές Προσεγγίσεις - Εγγραμματισμός αξιολόγησης (Watkins, 2000)
Σχέδια σχολικής βελτίωσης

Διαδικασίες αυτοαξιολόγησης
Έρευνα δράσης

Ανάπτυξη διδακτικής πρακτικής, βασισμένης στα δεδομένα
(Joyce et al., 1999; Jackson, 2002; Oakley, 2002)



Πίνακας 45. Πρακτικές αξιολόγησης μαθητών/μαθητριών από τους/τις εκπαιδευτικούς

«Συχνά» ή «πάντα»	Κύπρος 2013 % (Τ.Σ.)	Κύπρος 2018 % (Τ.Σ.)	Ευρώπη (N=23) % (Τ.Σ.)
Χορηγώ τη δική μου αξιολόγηση.	↓80,8 (1,2)	86,7 (1,1)	↓79,6 (0,3)
Παρέχω γραπτή ανατροφοδότηση για την εργασία των μαθητών επιπρόσθετα με την αριθμητική ή αλφαβητική βαθμολογία.	↓60,5 (1,3)	68,0 (1,3)	↓62,6 (0,3)
Επιτρέπω στους μαθητές να αξιολογήσουν οι ίδιοι την πρόοδό τους.	↑42,1 (1,4)	37,5 (1,5)	36,2 (0,4)
Παρατηρώ τους μαθητές όταν εργάζονται σε συγκεκριμένες δραστηριότητες και παρέχω άμεση ανατροφοδότηση.	88,2 (0,9)	88,2 (1,0)	↓80,3 (0,3)

Ερωτήσεις; Σχόλια; Εισηγήσεις;

Διοργανωτές



ΥΠΟΥΡΓΕΙΟ ΠΑΙΔΕΙΑΣ
ΑΘΛΗΤΙΣΜΟΥ ΚΑΙ ΝΕΟΛΑΙΑΣ

Συνδιοργανωτής



Υποστηρικτής



Co-funded by
the European Union

The European Commission support for the production of this publication does not constitute an endorsement of the contents which reflects the views only of the authors, and the Commission cannot be held responsible for any use which may be made of the information contained therein. [Project Number: 2021-1-BG01-4KA220-SCH-000032711]